




คู่มือการใช้งานแอปพลิเคชันบนโทรศัพท์มือถือ
ระบบ IOS และ Android
ของสหกรณ์ออมทรัพย์พระจอมเกล้าพระนครเหนือ จำกัด

ขั้นตอนที่ 1 ดาวนโหลดใบบันทึกคำร้อง ขอใช้บริการแอปพลิเคชันบนโทรศัพท์มือถือ เพื่อลงทะเบียนเข้าใช้งานแอปพลิเคชันของสหกรณ์ ได้ที่ <https://www.ppn-scc.com/> หรือติดต่อเคาน์เตอร์ 5 ได้ที่สำนักงานสหกรณ์ออมทรัพย์พระจอมเกล้าพระนครเหนือ จำกัด

 **ใบบันทึกคำร้อง**
(แอปพลิเคชันบนโทรศัพท์มือถือ)

วันที่

เรื่อง ขอใช้บริการแอปพลิเคชันบนโทรศัพท์มือถือ โดยโอนเงินผ่านบัญชีธนาคารกรุงไทยด้วยตนเอง

เขียน ผู้จัดการ
ด้วยข้าพเจ้า..... เลขทะเบียน 0000-00000

เป็น ข้าราชการ ลูกจ้างประจำ พนักงานพิเศษ
 พนักงานมหาวิทยาลัย พนักงานราชการ ข้าราชการบำนาญ

สังกัดคณะ/สำนักงาน..... ทรภายใน..... เบอร์มือถือ (สำหรับ OTP)

มีความประสงค์ให้สหกรณ์ออมทรัพย์ฯ ดำเนินการเรื่อง...ขอใช้บริการแอปพลิเคชันบนโทรศัพท์มือถือ โดยโอนเงินผ่านบัญชีธนาคารกรุงไทยด้วยตนเอง.....

สมาชิกต้องยอมรับเงื่อนไข ดังต่อไปนี้

- สมาชิกต้องดำเนินการเปิดบริการ Net bank ให้เรียบร้อย เพื่อใช้บริการเชื่อมต่อกับแอปพลิเคชัน
- สมาชิกรับทราบค่าธรรมเนียมการโอนเงิน / ถอนเงิน ตามที่ธนาคารเรียกเก็บ ดังนี้
 - กรณีสมาชิกถอนเงินจากบัญชีสหกรณ์ เพื่อเข้าบัญชีธนาคารกรุงไทยครั้งแรกของทุกเดือน สหกรณ์รับภาระค่าธรรมเนียมธนาคารให้กับสมาชิก
 - กรณีสมาชิกถอนเงินตาม ข้อที่ 2.1 ครั้งที่ 2 เป็นต้นไป ธนาคารเรียกเก็บค่าธรรมเนียมครั้งละ 10 บาท
 - กรณีสมาชิกโอนเงินจากบัญชีธนาคารกรุงไทย เข้าฝากบัญชีของสหกรณ์ธนาคารเรียกเก็บค่าธรรมเนียม ครั้งละ 15 บาท

สมาชิกยอมรับเงื่อนไขตามที่กำหนด

จึงเรียนมาเพื่อโปรดดำเนินการด้วย ขอแสดงความนับถือ

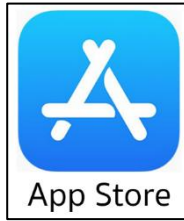
ลงชื่อ.....
(.....)

เจ้าหน้าที่.....
 ธงยศ
 เพื่อดำเนินการ.....
 อื่น ๆ.....
ลงชื่อ.....
(.....)

ขั้นตอนที่ 2 ดาวน์โหลดแอปพลิเคชัน

- ระบบ IOS

ดาวน์โหลดผ่านแอปพลิเคชัน ผ่าน App Store



- ระบบ Android

ดาวน์โหลดผ่านแอปพลิเคชัน ผ่าน Google Play



ขั้นตอนที่ 3 ค้นหา คำว่า **สอ.พระจอมเกล้าพระนครเหนือ จำกัด**



“ติดตั้ง”
แล้วรอการดาวน์โหลด

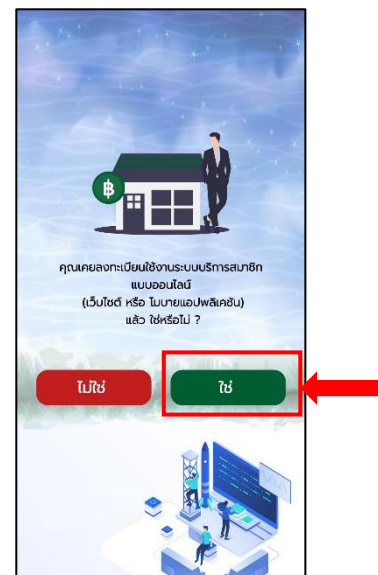
รอนจนกว่าดาวน์โหลดเสร็จเรียบร้อย แล้วกดไอคอน เปิด **เพื่อ**ใช้งานแอปพลิเคชัน



ขั้นตอนที่ 4 เข้าแอปพลิเคชัน สู่หน้ายินดีต้อนรับของสหกรณ์ออมทรัพย์พระจอมเกล้าพระนครเหนือ จำกัด ให้สมาชิกเลื่อนหน้าจอ ตามลำดับที่ 2 - 4 หรือกดข้าม จากนั้นอ่านเงื่อนไขการลงทะเบียน แล้วติ๊กถูกยอมรับเงื่อนไขและข้อกำหนด จากนั้นกดไอคอนยอมรับ



ขั้นตอนที่ 5 ระบบจะสอบถามว่าสมาชิกเคยลงทะเบียนใช้งานระบบบริการสมาชิกแบบออนไลน์ (เว็บไซต์ หรือ โมบายแอปพลิเคชัน แล้ว ใช่หรือไม่ ถ้าสมาชิกเคยลงทะเบียนแล้ว ให้กด คำว่า **ใช่** กรณีสมาชิกเคยลงทะเบียนแล้วให้เข้ามาขั้นตอนที่ 8



ขั้นตอนที่ 6 กรณีสมาชิกไม่เคยลงทะเบียน ใช้งานระบบบริการสมาชิกแบบออนไลน์ เว็บไซต์ หรือ โนบายแอปพลิเคชัน ให้สมาชิกกด คำว่า **ไม่ใช่** ระบบจะให้ลงทะเบียนใหม่

1

คุณเคยลงทะเบียนใช้งานระบบบริการสมาชิกแบบออนไลน์ (เว็บไซต์ หรือ โนบายแอปพลิเคชัน) แล้ว ใช่หรือไม่ ?

ไม่ใช่ ใช่

ลงทะเบียนใหม่
New Registration

ทะเบียนสมาชิก

กรอกเลขทะเบียนสมาชิกให้ครบจำนวน 5 หลัก โดยเติมเลข 0 ตัวแรก

ตรวจสอบข้อมูลสมาชิก

แล้วกดตรวจสอบข้อมูลสมาชิก

ยกเลิก

ขั้นตอนที่ 7 สมาชิกลงทะเบียนข้อมูลส่วนตัว กรอกข้อมูลให้ครบถ้วน แล้วกดบันทึก

ลืมรหัสผ่าน
Forgot Password

ทะเบียนสมาชิก

กรอกข้อมูลทะเบียนสมาชิกให้ครบจำนวน 5 หลัก

เลขบัตรประชาชน

กรอกข้อมูลเลขบัตรประชาชน

วันเกิด

กรอกข้อมูล วัน /เดือน/ ปีเกิด (ตัวอย่าง เช่น 01/มกราคม/2565)

รหัสผ่าน

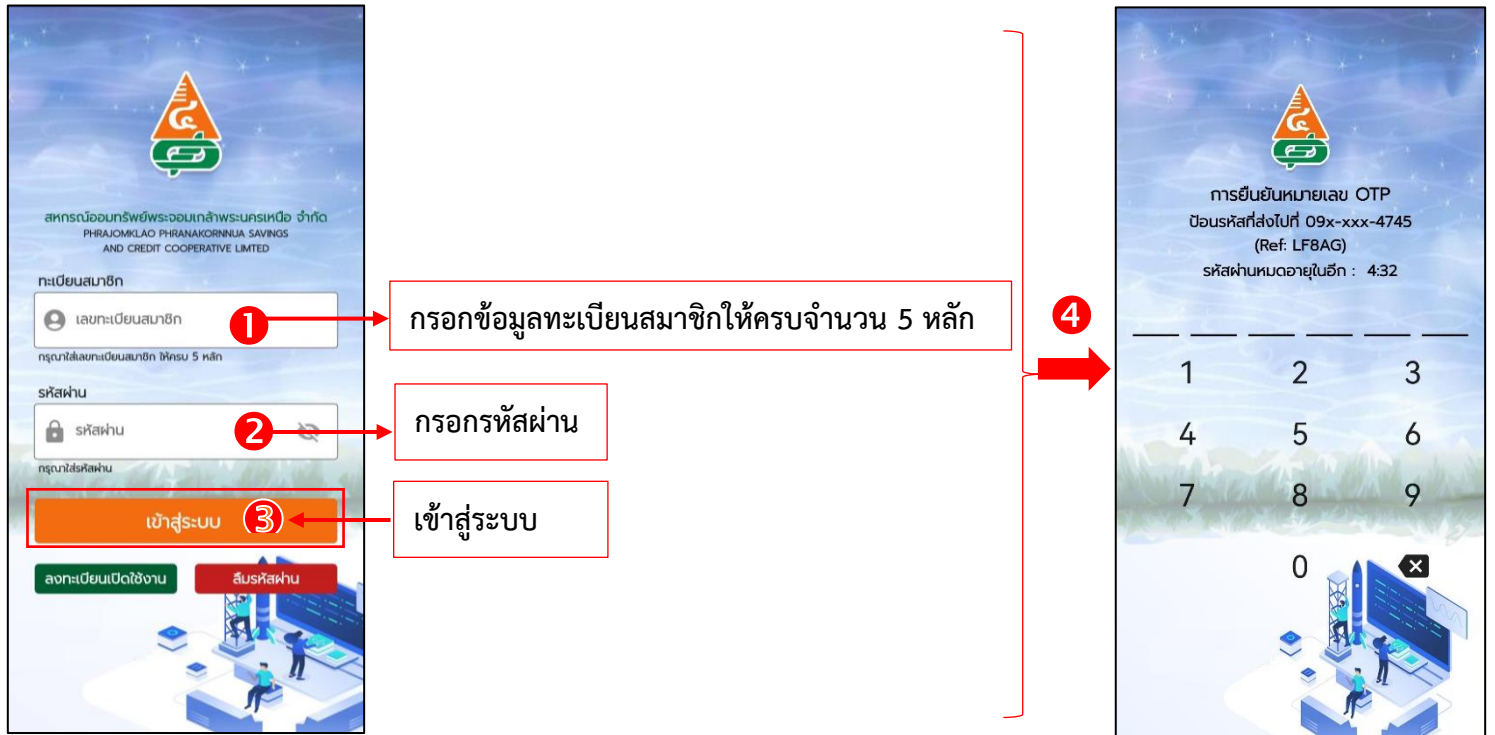
ตั้งรหัสผ่านส่วนตัวโดยรหัสผ่าน ต้องมีตัวอักษร-ภาษาอังกฤษ และตัวเลข อย่างน้อย 8 ตัวอักษรขึ้นไป

ยืนยันรหัสผ่าน

ยืนยันรหัสผ่าน ให้ตรงกับที่ตั้งไว้แล้วกดบันทึก

ยกเลิก บันทึก

ขั้นตอนที่ 8 สมาชิกกรอกหมายเลขทะเบียนสมาชิก ให้ครบจำนวน 5 หลัก และรหัสผ่านที่สมาชิกได้ตั้งไว้ กดเข้าสู่ระบบ แล้วระบบจะส่งหมายเลข OTP ไปที่เบอร์โทรศัพท์ของสมาชิกที่ได้ลงทะเบียนไว้กับสหกรณ์



ขั้นตอนที่ 9 การกำหนดรหัสผ่านเครื่องโทรศัพท์มือถือของสมาชิก กำหนดรหัสผ่านตัวเลขให้ครบ จำนวน 6 หลัก และยืนยันรหัสอีกครั้ง

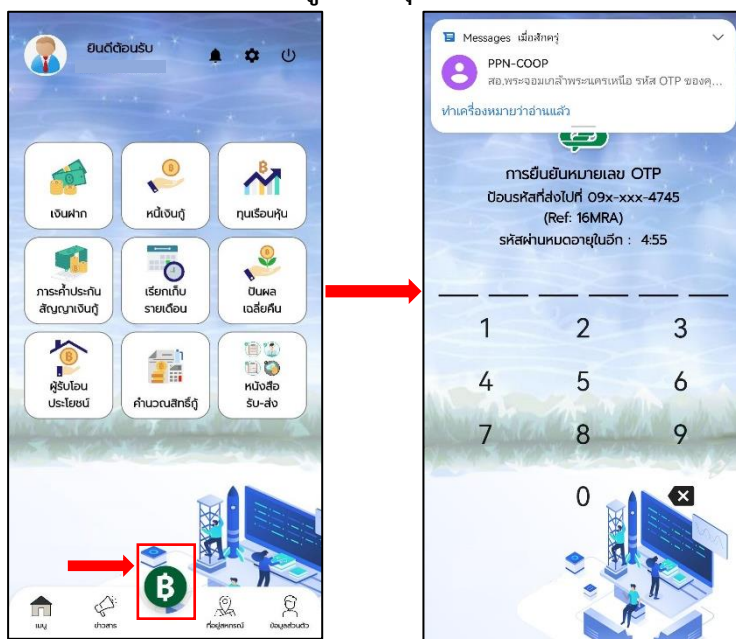



ขั้นตอนที่ 10 หลังจากที่สมาชิกเข้าสู่ระบบของสหกรณ์แล้ว ตรวจสอบข้อมูลของตนเอง ได้แก่

1. เมนูเงินฝาก
2. เมนูเงินกู้
3. เมนูทุนเรือนหุ้น
4. เมนูการค้ำประกันสัญญาเงินกู้
5. เมนูเรียกเก็บรายเดือน
6. เมนูปันผลเฉลี่ยคืน
7. เมนูผู้รับโอนประโยชน์
8. เมนูคำนวณสิทธิ
9. หนังสือ รับ - ส่ง



ขั้นตอนที่ 11 สมาชิกสามารถทำธุรกรรมทางการเงินด้วยตนเองได้ โดยกดที่ปุ่ม **B** ระบบจะส่งหมายเลข OTP ไปที่เบอร์โทรศัพท์ของสมาชิก เพื่อเข้าเมนูการทำธุรกรรมทางการเงิน (กรอกเพียงครั้งเดียว)

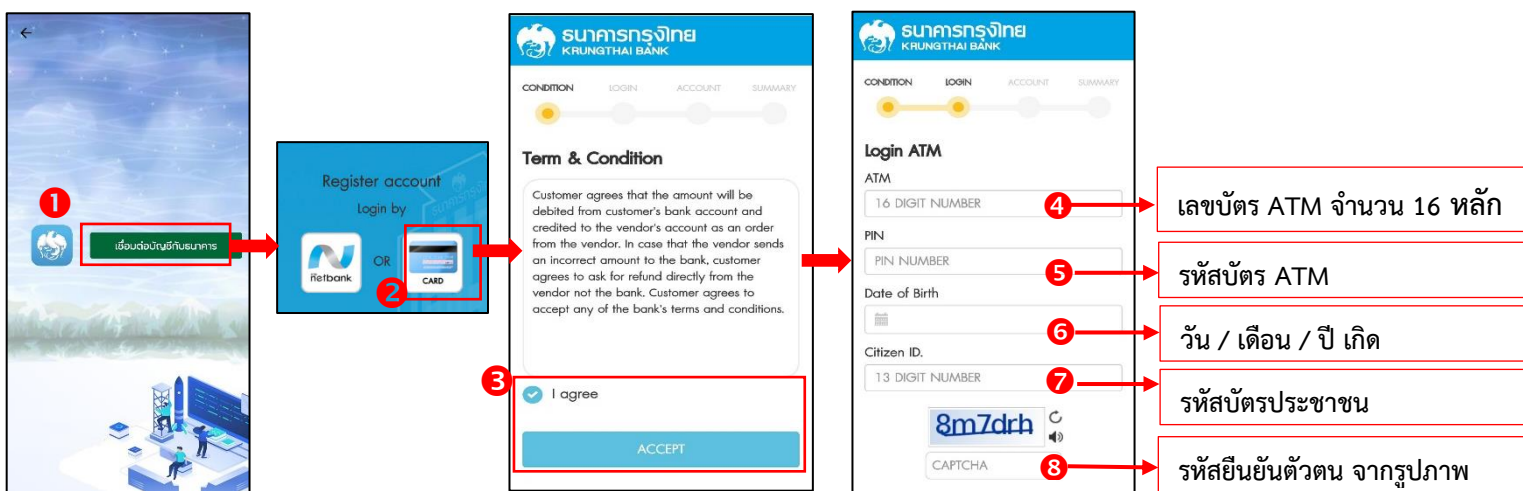


ขั้นตอนที่ 12 เข้าสู่เมนูการทำธุรกรรมทางการเงินแล้ว ให้สมาชิกกดเลือกที่รูปเชื่อมต่อ  เพื่อเชื่อมต่อกับธนาคารกรุงไทย



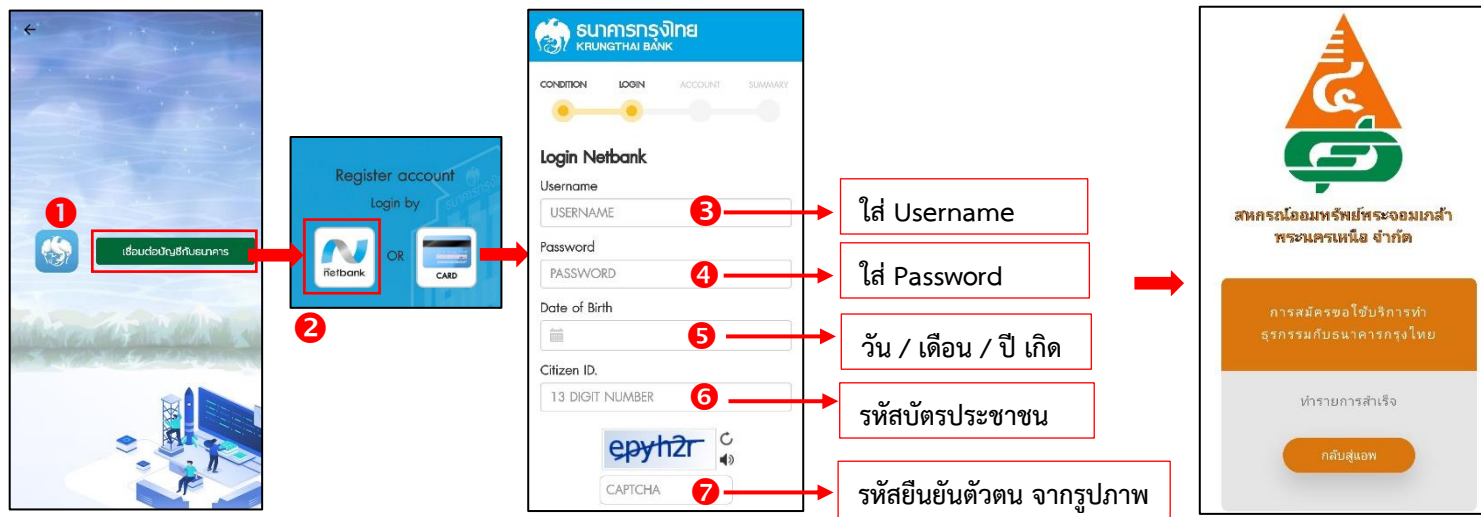
ขั้นตอนที่ 13 วิธีการเชื่อมต่อกับธนาคารกรุงไทย ด้วยบัตร ATM ดังนี้

1. กดเมนูเชื่อมต่อบัญชีกับธนาคาร
2. เลือกบัตร ATM
3. อ่านรายละเอียดเงื่อนไขของธนาคารกรุงไทย และกดยอมรับ
4. ลงทะเบียนข้อมูลส่วนตัว กรอกข้อมูลให้ครบถ้วน แล้วกด Confirm
5. ระบบจะส่งหมายเลข OTP เพื่อยืนยันตัวตนบนโทรศัพท์มือถือของท่าน สมาชิกสามารถใช้งานได้



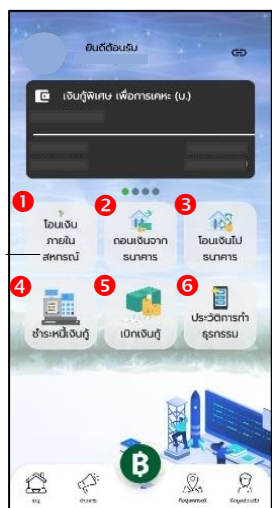
ขั้นตอนที่ 14 วิธีการเชื่อมต่อกับธนาคารกรุงไทย ด้วยระบบ Net bank

1. กดเมนูเชื่อมต่อบัญชีกับธนาคาร
2. เลือกระบบ Net bank
3. อ่านรายละเอียดและกดยอมรับ
4. ลงทะเบียนข้อมูลส่วนตัว กรอกข้อมูลให้ครบถ้วน แล้วกด Confirm
5. ระบบจะส่งหมายเลข OTP เพื่อยืนยันตัวตนบนโทรศัพท์มือถือของท่าน สมาชิกสามารถใช้งานได้



ขั้นตอนที่ 16 สมาชิกสามารถทำธุรกรรมทางการเงิน ได้ดังนี้

1. เมนูโอนเงินภายในสหกรณ์ สามารถโอนเงินจากบัญชีออมทรัพย์ หรือบัญชีออมทรัพย์พิเศษ (ตามเงื่อนไข) ภายในบัญชีของตนเอง หรือโอนเงินไปบัญชีเงินฝากออมทรัพย์ของสมาชิกบุคคลอื่นได้ (โดยไม่เสียค่าธรรมเนียม)
2. เมนูโอนเงินจากธนาคารกรุงไทย เพื่อฝากเข้าบัญชีออมทรัพย์ของสหกรณ์ (โดยธนาคารเรียกเก็บค่าธรรมเนียม ครั้งละ 15 บาท)
3. เมนูโอนเงินไปธนาคารกรุงไทย การถอนเงินจากบัญชีออมทรัพย์ หรือบัญชีออมทรัพย์พิเศษ เพื่อฝากเข้าบัญชีธนาคารกรุงไทยของสมาชิก (ธนาคารเรียกเก็บค่าธรรมเนียม-ครั้งละ 10 บาท โดยครั้งแรกของทุกเดือน สหกรณ์รับภาระค่าธรรมเนียมธนาคารให้กับสมาชิก)
4. เมนูชำระเงินกู้ โดยสามารถเลือกบัญชีออมทรัพย์ เพื่อชำระเงินกู้ตามสัญญาเงินกู้ของสมาชิก
5. เมนูเบิกเงินกู้ สามารถถอนเงินจากบัญชีเงินกู้ฉุกเฉินหมุนเวียนเข้าบัญชีธนาคารกรุงไทยของสมาชิกได้ภายในวงเงินที่ได้รับการอนุมัติแล้ว (ธนาคารเรียกเก็บ-ค่าธรรมเนียม ครั้งละ 10 บาท) โดยสมาชิกต้องติดต่อสำนักงานสหกรณ์เพื่อทำสัญญาเงินกู้ฉุกเฉินหมุนเวียนเรียบร้อยก่อน (หลักเกณฑ์เงินกู้ฉุกเฉิน-หมุนเวียนเป็นไปตามสหกรณ์กำหนด)
6. เมนูประวัติการทำธุรกรรม สมาชิกสามารถตรวจสอบประวัติการทำธุรกรรมทางการเงินได้



ขั้นตอนที่ 17 หากสมาชิกเคยลงทะเบียนแล้ว แต่ลืมรหัสผ่าน ให้สมาชิกกดเลือกเมนู ลืมรหัสผ่าน ระบบจะส่งหมายเลข OTP ไปที่โทรศัพท์มือถือของท่าน ที่แจ้งกับสหกรณ์ไว้แล้ว กรอกหมายเลข OTP ที่ได้รับ แล้วดำเนินการตามขั้นตอนที่ 7

